

DOMAINE DU DÉVELOPPEMENT PROFESSIONNEL



2^e cycle du secondaire
(104-402/104-404)

Une deuxième expérience entrepreneuriale

***GUIDE DE L'ENSEIGNANTE OU DE
L'ENSEIGNANT***

TABLE DES MATIÈRES

Introduction	page 3
1. Caractéristiques de la situation d'apprentissage et d'évaluation	Page 4
1.1 Particularités de la situation d'apprentissage et d'évaluation	page 4
1.2 Processus d'apprentissage et d'évaluation	page 5
1.3 Matériel disponible	page 6
1.4 Durée	page 6
1.5 Outils d'évaluation	page 6
1.6 Contenu de formation de la deuxième expérience entrepreneuriale	page 7
1.7 Synthèse de la situation d'apprentissage et d'évaluation	pages 8-9
Préparation	page 10
Réalisation	page 11
Étape 1	page 11
Étape 2	pages 12-13
Étape 3	pages 14-15
Étape 4	pages 16
Intégration	page 17
Étape 5	page 17

INTRODUCTION

Résumé de la SAE

Cette deuxième situation d'apprentissage et d'évaluation (SAE) permet de relancer une nouvelle expérience entrepreneuriale. Comme pour la première SAE proposée, la séquence d'activités choisie en est une de modélisation. Cette situation est facultative et peut être utilisée en tout ou en partie. Certaines tâches ont été expérimentées en classe et validées par des enseignantes et enseignants.

À l'élève qui a vécu la première SAE, elle propose des tâches qui permettent une progression de ses apprentissages et démontrent comment peut se traduire le développement des compétences de l'élève en Sensibilisation à l'entrepreneuriat (icône +++). Elle accorde aussi une place plus explicite à l'intégration des TIC.

Adaptation de la SAE aux besoins des élèves

Puisque cette SAE est une modélisation, nous vous invitons à adapter cette expérience aux besoins de vos élèves. Une expérience entrepreneuriale ne se déroule pas nécessairement de façon linéaire. Aussi, nous invitons les enseignants et les élèves à s'approprier le processus d'apprentissage et d'évaluation. Ce processus démontre la synergie entre les deux compétences et permet de visualiser les allers et retours nécessaires (régulation) que les élèves vivront en classe tout au long de la réalisation de leur projet.

En ce sens, voici une liste de questions qui pourront vous éclairer dans vos choix d'activités et vous permettront d'accompagner vos élèves dans les décisions qu'ils auront à prendre :

- Quels apprentissages les élèves ont-ils faits lors d'expériences entrepreneuriales précédentes?
- Y a-t-il des apprentissages (contenu de formation, stratégies, ressources) sur lesquels je souhaiterais que certains élèves fassent un retour?
- Selon mes observations, quels sont les défis auxquels ils doivent maintenant faire face?
- Est-ce que les activités proposées dans cette situation me conviennent, répondent aux besoins de mes élèves et tiennent compte des ressources dont nous disposons?
- Quels sont mes besoins en différenciation pour accompagner tous les élèves? Comment pourrais-je y répondre?

Autres

Par ailleurs, à la suite des différentes démarches des élèves, il est important de leur rappeler de remercier les partenaires dont ils auront reçu de l'aide et de leur demander de respecter la propriété intellectuelle.

Pour maximiser le temps consacré à la mise en œuvre du projet, certaines actions peuvent être réalisées à l'extérieur des cours.

La reprographie des documents de cette situation demeure sous la responsabilité de chaque organisme scolaire.


1. CARACTÉRISTIQUES DE LA SITUATION D'APPRENTISSAGE ET D'ÉVALUATION


1.1 Particularités de la situation d'apprentissage et d'évaluation

Dans la liste qui suit, vous retrouvez les icônes utilisés tout au long de la situation d'apprentissage et d'évaluation dans les différents documents :

Ceux-ci réfèrent aux :

- éléments du PFEQ

Compétence 1 

Compétence 2 

- élément lié à l'évaluation des deux compétences

 Évaluation

- modalités de travail proposées



Écriture



Utilisation des TIC



Travail individuel



Travail d'équipe



Interrogation

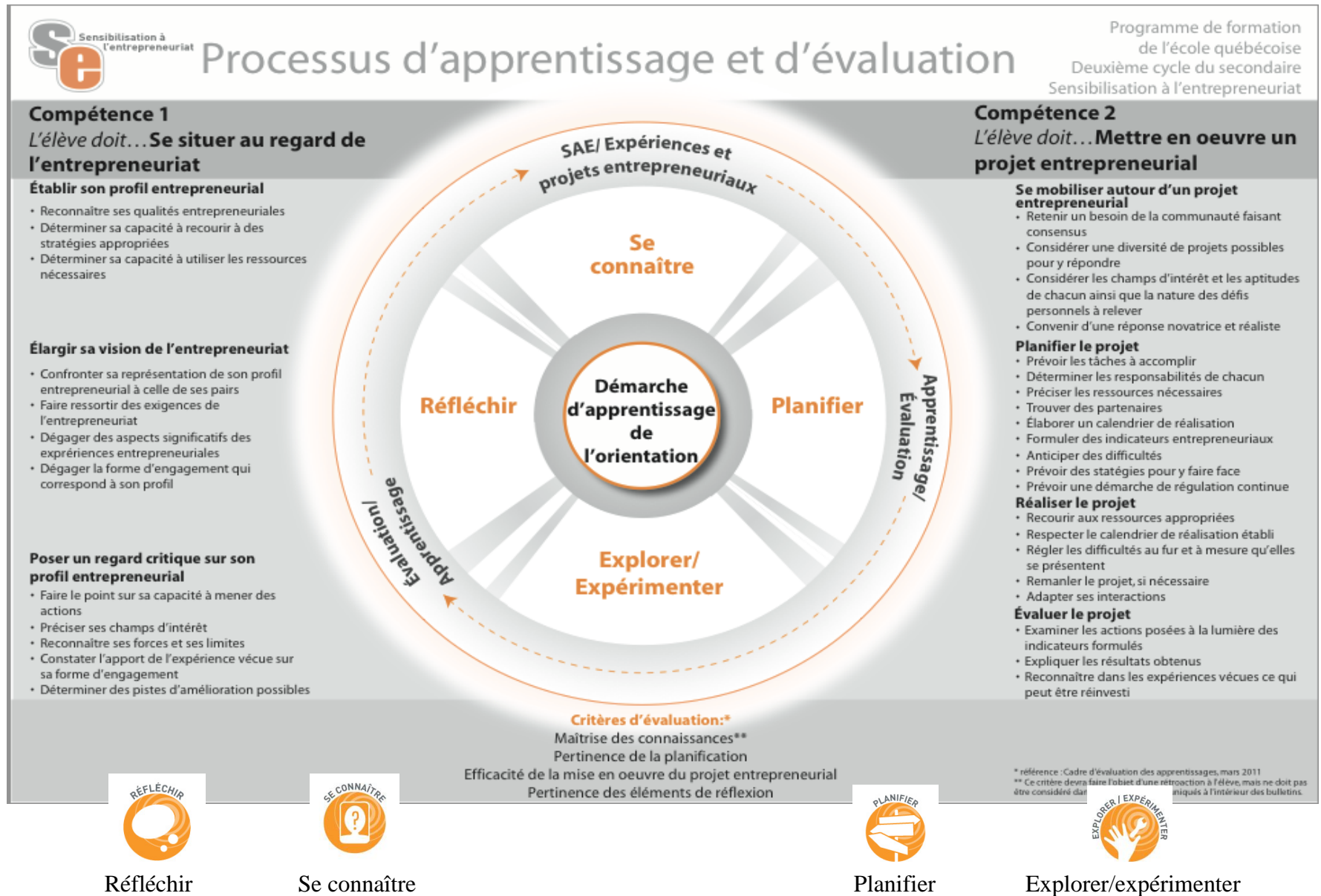
1.2 Processus d'apprentissage et d'évaluation

Le Processus d'apprentissage et d'évaluation est aussi intégré aux différents documents. Vous remarquerez qu'à l'intérieur de cette situation d'apprentissage et d'évaluation, des liens peuvent être faits avec le **processus d'apprentissage et d'évaluation** proposé pour le programme Sensibilisation à l'entrepreneuriat. Ce processus d'apprentissage et d'évaluation a été développé pour répondre à des besoins de planification des apprentissages et de leur évaluation. Il s'agit là d'un outil pouvant s'adresser tant à l'enseignant qu'à l'élève. Afin de bien illustrer la synergie entre les deux compétences, leurs composantes et leur développement, ce processus propose quatre phases : Se connaître, Planifier, Explorer/Expérimenter et Réfléchir. En réalisant les différentes activités proposées dans la SAE, l'élève aura à naviguer à l'intérieur de ces phases, et ce, non pas nécessairement de façon linéaire, mais dans un processus d'aller et retour.

Par exemple, un élève, qui est en période de réalisation de son projet (Explorer/Expérimenter), réalise (Se connaître) que la tâche qui lui avait été attribuée (Planifier) ne convient pas à ses aptitudes... Lors d'un moment de régulation (Réfléchir), il pourra modifier ce choix de tâche avec l'aide de ses coéquipiers (Planifier).

1.2 Le Processus d'apprentissage et d'évaluation est aussi intégré aux différents documents.

(Le processus est expliqué dans la formation en ligne à la thématique 2)



1.3 Matériel disponible

L'élève utilise un cahier dans lequel il réalise des tâches individuellement (*Journal de bord*). Celui-ci sert pour le suivi individuel de l'élève. Un document intitulé *Plan d'action* est utile pour le travail d'équipe, pour la planification, la réalisation, la régulation et l'évaluation du projet. Les tâches contenues à l'intérieur de ces documents aident au développement des compétences disciplinaires *Se situer au regard de l'entrepreneuriat*, *Mettre en œuvre un projet entrepreneurial* et de la compétence *Exploiter les technologies de l'information*.

L'enseignant bénéficie, quant à lui, d'un guide (Guide de l'enseignante ou de l'enseignant) qui lui permettra d'accompagner l'élève dans la réalisation de cette situation d'apprentissage et d'évaluation.

Pour l'enseignant :

Guide de l'enseignante ou de l'enseignant
Annexes

Pour l'élève :

Journal de bord
Plan d'action

1.4 Durée

La durée de la situation d'apprentissage et d'évaluation est de 18 heures pour le programme de 2 unités et de 23 heures pour celui de 4 unités. Le temps alloué est présenté à titre indicatif.

L'aménagement de l'horaire demeure sous la responsabilité de l'enseignante ou de l'enseignant.

1.5 Outils d'évaluation

Cette situation d'apprentissage et d'évaluation ne devrait pas constituer la seule source d'information servant à porter un jugement sur le développement des apprentissages en Sensibilisation à l'entrepreneuriat.

À la suite des nouvelles orientations en évaluation annoncées par la ministre de l'Éducation, du Loisir et du Sport, le régime pédagogique a été modifié et prévoit qu'à compter du 1er juillet 2011, l'évaluation s'appuiera sur le Cadre d'évaluation des apprentissages. Ce dernier fournit, pour chaque discipline du Programme de formation de l'école québécoise, les balises nécessaires à l'évaluation des apprentissages afin de constituer les résultats des élèves, qui seront transmis à l'intérieur du bulletin unique.

Le document présentant le Cadre d'évaluation des apprentissages pour le programme Sensibilisation à l'entrepreneuriat se retrouve à l'adresse suivante :

<https://www7.mels.gouv.qc.ca/dc/evaluation/pdf/sensibilisation-a-l-entrepreneuriat-sec-cycle2.pdf>

Il est possible de consulter aussi le Guide à l'intention du personnel enseignant pour l'utilisation d'un dossier d'apprentissage et d'évaluation (DAÉ). Vous retrouvez ce guide à partir de la 1^{re} thématique de la formation en ligne à l'adresse suivante : www.formationse.ca

1.6 Contenu de formation de la deuxième expérience entrepreneuriale

Le tableau ci-dessous fait état du contenu de formation qui sera mobilisé par l'élève dans cette situation d'apprentissage et d'évaluation.

Compétences disciplinaires		Compétence transversale	
<i>Se situer au regard de l'entrepreneuriat</i> <i>Mettre en œuvre un projet entrepreneurial</i>		<i>Exploiter les technologies de l'information et de la communication</i>	
Domaine général de formation			
Orientation et entrepreneuriat (ou autre selon le besoin ciblé par l'équipe)			
Intention éducative : <i>Amener l'élève à entreprendre et à mener des projets orientés vers la réalisation de soi et l'insertion dans la société.</i>			
Axes de développement :			
<ul style="list-style-type: none"> • Conscience de soi, de son potentiel et de ses modes d'actualisation; • Appropriation des stratégies liées à un projet. 			
Qualités entrepreneuriales développées	Stratégies mobilisées	Ressources utilisées	
<ul style="list-style-type: none"> ➤ Coopération ➤ Créativité ➤ Débrouillardise ➤ Détermination ➤ Initiative ➤ Solidarité ➤ Sens des responsabilités ➤ Souplesse ➤ Sens de l'effort ➤ Autonomie 	<ul style="list-style-type: none"> ➤ Stratégies exploratoires ➤ Stratégies de résolution de problèmes 	<ul style="list-style-type: none"> ➤ Ressources financières ➤ Ressources humaines ➤ Ressources matérielles ➤ Ressources techniques 	
Connaissances développées			Formes d'engagement possibles
<ul style="list-style-type: none"> ➤ Besoin ➤ Clientèle cible ➤ Coût ➤ Coût d'option ➤ Fournisseur ➤ Offre et demande ➤ Tendances du marché ➤ Plan d'action ➤ Formes d'entreprises 			<ul style="list-style-type: none"> • Travailleur autonome • Entrepreneur • Intrapreneur
<ul style="list-style-type: none"> ➤ Propriété intellectuelle ➤ Réseau ➤ Services de l'entreprise : <ul style="list-style-type: none"> ➤ Administration ➤ Commercialisation ➤ Finances ➤ Gestion des ressources humaines ➤ Production ➤ Recherche et développement 			
			Types de production possibles <ul style="list-style-type: none"> • Bien • Service • Événement
Éléments du contexte immédiat de l'élève		Éléments du contexte de la communauté immédiate	
<ul style="list-style-type: none"> • Références personnelles en matière d'entrepreneuriat • Perception des rôles de travailleur autonome, d'entrepreneur et d'intrapreneur • Perception du rôle d'employé • Valeurs associées à l'entrepreneuriat • Valeurs associées au travail 		<ul style="list-style-type: none"> • Entrepreneurs locaux • Organismes communautaires, publics et privés • Profil de la communauté • Secteurs d'activités • Taille des entreprises 	

Communauté ciblée

Cette situation d'apprentissage et d'évaluation vise à permettre aux élèves d'entrer en contact avec divers acteurs de leur communauté afin de mieux cibler les besoins réels de celle-ci et d'y apporter une réponse personnelle et originale. Le concept de communauté réfère soit à la communauté immédiate de l'élève (école, quartier, ville) pour le programme de 2 unités et/ou à la communauté éloignée (province, pays, ailleurs dans le monde) pour le programme de 4 unités.

1.7 Synthèse de la situation d'apprentissage et d'évaluation

Intention pédagogique : Amener l'élève à construire son profil entrepreneurial dans le cadre d'expériences entrepreneuriales.

Synthèse des étapes de la situation d'apprentissage et d'évaluation		
		Tâche
Préparation	Durée suggérée : 75 minutes Compétence 1	<ol style="list-style-type: none"> 1. Situer les apprentissages de l'élève pour la compétence 1 <i>Se situer au regard de l'entrepreneuriat</i> 2. Présenter la compétence transversale <i>Exploiter les technologies de l'information et de la communication (TIC)</i> 3. Faire un portrait de classe concernant l'utilisation des outils TIC 4. Présenter des outils d'évaluation aux élèves 5. Amener l'élève à consigner régulièrement des traces de la progression de ses apprentissages <p>Vous retrouverez les affiches des compétences dans la thématique 1 de la formation en ligne : Compétence 1 http://domainedevprof.qc.ca/formationse/files/2011/12/09EDU_affiche_01_v3.pdf Compétence 2 http://domainedevprof.qc.ca/formationse/files/2011/12/09EDU_affiche_02_v3.pdf</p>
Réalisation	Étape 1 Durée suggérée : 150 minutes Compétence 1	<ol style="list-style-type: none"> 1. Amener l'élève à réévaluer son profil entrepreneurial en tenant compte des expériences vécues 2. Proposer l'utilisation d'un idéateur 3. Amener l'élève à confronter sa représentation de son profil entrepreneurial à celle de ses pairs (l'équipe du 1^{er} projet) 4. Présenter de nouvelles qualités entrepreneuriales 5. Amener l'élève à se fixer de nouveaux défis <ul style="list-style-type: none"> ✓ Établir avec les élèves les critères d'évaluation et les clarifier ✓ Présenter les comportements observables
	Étape 2 Durée suggérée : 375 minutes Compétence 2	<ol style="list-style-type: none"> 1. Revoir la compétence 2 et se fixer de nouveaux objectifs 2. Amener l'élève à mieux connaître les besoins réels de sa communauté 3. Amener l'élève à utiliser un média pour présenter les résultats de sa recherche 4. Amener l'élève à revoir les stratégies exploratoires et de résolution de problèmes 5. Amener l'élève à trouver des solutions pour répondre de manière novatrice aux besoins de la communauté <ul style="list-style-type: none"> ✓ Établir avec les élèves les critères d'évaluation et les clarifier ✓ Présenter les comportements observables

<p>Étape 3 Durée suggérée : 180 minutes</p> <p>Compétence 1 Compétence 2</p>	<ol style="list-style-type: none"> 1. Revoir les types de production et les formes d'entreprises 2. Amener l'élève à utiliser les stratégies relatives à la prise de décision (faire consensus) 3. Amener l'élève à vérifier la faisabilité de son projet 4. Amener l'élève à rédiger une présentation de son projet 5. Amener l'élève à rédiger, en équipe de collaborateurs, le plan d'action du projet retenu 6. Amener l'élève à rédiger une planification selon ses défis personnels liés aux responsabilités qui lui ont été attribuées <p>+++ Comme progression, l'élève aura la possibilité de choisir les ressources techniques qu'il désire utiliser pour planifier et réaliser son projet. Il faut toutefois prévoir du temps pour présenter certains outils comme le Google Documents, le Wiki ou le Gantter.</p> <ul style="list-style-type: none"> ✓ Observer le développement de la compétence transversale <i>Exploiter les technologies de l'information et de la communication (TIC)</i>
<p>Étape 4 Durée suggérée : 375 minutes Compétence 2</p>	<ol style="list-style-type: none"> 1. Amener l'élève à mieux définir la régulation et à l'intégrer au plan d'action de l'équipe 2. Amener l'élève à participer à la réalisation du projet 3. Amener l'élève à participer à l'évaluation du projet <ul style="list-style-type: none"> ✓ Observer le développement de la compétence <i>Mettre en œuvre un projet entrepreneurial</i>

Légende :

- **Programme**
- ✓ **Évaluation**

Réalisation	
Étape 1 : Matériel nécessaire	
Enseignante ou enseignant	Élève
Journal de bord de la première situation (SAE) Lexique (définition des qualités entrepreneuriales) Annexe 3a : Exemple d'idéateurs Annexe 3b : Mon profil entrepreneurial, modèle papier	1 ^{er} journal de bord (p. 18 à 20) Journal de bord
Durée suggérée : 150 minutes	
Enseignante ou enseignant	Élève
<ol style="list-style-type: none"> 1. +++ Amener l'élève à réévaluer son profil entrepreneurial en tenant compte des expériences vécues (proposer l'utilisation des annexes 4a et 4b) <ul style="list-style-type: none"> ➤ Inviter l'élève à revoir son premier journal de bord, p. 18 à 20 2. Proposer l'utilisation d'un idéateur 3. Amener l'élève à confronter sa représentation de son profil entrepreneurial à celle de ses pairs (l'équipe du 1^{er} projet) <ul style="list-style-type: none"> ➤ Accompagner l'élève dans l'élaboration de son questionnaire (au besoin, donner un exemple de question) 4. Présenter de nouvelles qualités entrepreneuriales <ul style="list-style-type: none"> ➤ À l'aide du lexique, présenter les nouvelles qualités entrepreneuriales à développer dans cette deuxième expérience entrepreneuriale (détermination, solidarité, sens des responsabilités, souplesse, sens de l'effort et autonomie) 5. Amener l'élève à se fixer de nouveaux défis 	<ul style="list-style-type: none"> • Revoir le premier Journal de bord, p. 18 à 20 • Débuter son idéateur ou utiliser l'annexe 3b • Utiliser le Journal de bord, p. 5 • Poursuivre son idéateur ou utiliser l'annexe 4b • Utiliser le Journal de bord, p. 16-17 • Insérer dans votre idéateur ou dans l'annexe 3b

Étape 2 : Matériel nécessaire

Enseignante ou enseignant	Élèves
Annexe 4 : Aide-mémoire pour préparer l'entrevue Annexe 5 : <i>Faire enquête</i> Annexe 6 : <i>Mission... accomplie</i> Outils d'évaluation (voir Guide DAÉ)	Journal de bord Plan d'action
Durée suggérée : 375 minutes	
Enseignante ou enseignant	Élève
1. Situer les apprentissages de l'élève au regard de la deuxième compétence disciplinaire <ul style="list-style-type: none"> ➤ Indiquer à l'élève qu'il devra faire preuve de plus d'autonomie dans la planification et la réalisation de son projet 2. Amener l'élève à mieux connaître les besoins réels de sa communauté <ul style="list-style-type: none"> ➤ Faire préalablement un premier contact et établir des collaborations, tant à l'intérieur qu'à l'extérieur de l'école ➤ Animer une discussion afin de répertorier les intervenants sociaux qui peuvent informer le groupe sur les besoins de leur communauté (ex. : l'infirmière de l'école – le directeur – les travailleurs de rue – les travailleurs sociaux – les conseillers municipaux, les journalistes, etc.) ➤ +++ Inviter l'élève à choisir un des collaborateurs énumérés Liens avec le DGF : s'interroger sur ce qu'ils peuvent faire pour la communauté - approfondir les connaissances et la compréhension qu'ils ont du monde qui les entoure <ul style="list-style-type: none"> ➤ Les équipes se forment selon les collaborateurs choisis ➤ L'enseignant prévoit de réserver des locaux supplémentaires pour les entrevues des intervenants de l'extérieur 3. Amener l'élève à utiliser un média pour présenter les résultats de sa recherche <ul style="list-style-type: none"> ➤ Chaque équipe élabore un questionnaire en vue de recueillir des informations et de réaliser une vidéo sur l'entrevue (voir l'annexe 4, Aide-mémoire, et l'annexe 5, Faire enquête) ➤ Inviter chaque équipe à présenter ces informations au groupe 	<ul style="list-style-type: none"> • Participer à la discussion en groupe-classe • Noter la liste des acteurs dans le Journal de bord, p. 6 • Utiliser le Journal de bord, p. 6 • Remplir le tableau, Journal de bord, p. 6 • +++ Prendre rendez-vous avec un intervenant pour la période suivante ou celle qui précède, selon la disponibilité des personnes • Utiliser le Journal de bord, p. 6, ainsi que les annexes fournies par l'enseignant • Un des membres de l'équipe indique sur le support retenu (tableau interactif, tableau noir, carton, etc.) les éléments importants • L'élève garde des traces des besoins énumérés dans son Journal de bord, p. 7-8

<ul style="list-style-type: none"> ➤ Inviter l'élève à évaluer sa communication à l'aide de l'annexe 6, Mission accomplie ➤ Inviter l'élève à choisir un besoin auquel il aimerait apporter une solution novatrice 	<ul style="list-style-type: none"> • Compléter l'autoévaluation Mission accomplie (Annexe 6) • Utiliser le Journal de bord, p. 9
<p>Inviter les élèves à travailler en équipe autour des problématiques retenues</p> <p>4. Amener l'élève à utiliser les stratégies exploratoires et de résolution de problèmes</p> <p>+ + + L'enseignant présente le tableau des stratégies et demande à chaque équipe de choisir les stratégies qui lui permettront d'établir une liste de solutions originales au besoin identifié</p> <p>5. Amener l'élève à trouver des solutions pour répondre de manière novatrice aux besoins de la communauté</p> <p>✓ Observer le développement de la compétence <i>Mettre en œuvre un projet entrepreneurial</i> à l'aide des critères retenus par le groupe.</p>	<ul style="list-style-type: none"> • Utiliser le Journal de bord, p. 9 • Utiliser le Plan d'action, p. 4 • Utiliser le Journal de bord, p. 9 et le Plan d'action, p. 5 • Les équipes énoncent des solutions à la problématique qu'ils ont choisie, Plan d'action, p. 5

Étape 3 : Matériel nécessaire

Annexe 7 : Plus, moins, intéressant
 Annexe 8 : Échéancier de projet
 Annexe 9 : Échéancier des étapes
 Annexe 10 : Les problèmes et les solutions
 Annexe 11 : Proposition d'outils TIC pour la planification
 Annexe 12 : Réflexion sur mon profil entrepreneurial
 Outils d'évaluation (voir Guide DAÉ)

Journal de bord
 Plan d'action

Durée suggérée : 180 minutes

Enseignante ou enseignant

Élève

1. Revoir les types de production (lexique) et présenter les formes d'entreprises (pour le programme de 4 unités)

+ + + Amener l'élève à choisir, si possible, un type de production différent de celui expérimenté au 1^{er} projet et de justifier son choix.

- Formes d'entreprises (pour le programme de 4 unités)
 +++ Se référer au document suivant
<http://www.desjardins.com/fr/entreprises/projets/demarrer-entreprise/formes.jsp> ou inviter en classe une personne-ressource afin de présenter ces notions.

2. Amener l'élève à utiliser les stratégies relatives à la prise de décision

- Utiliser la page 4 (stratégies) du Plan d'action
- Inviter les équipes à retenir une solution parmi celles énumérées lors de la tâche précédente

3. Amener l'élève à vérifier la faisabilité de son projet

- Inviter les équipes à se questionner sur la faisabilité de leur projet et à faire les ajustements nécessaires

4. +++ Amener les équipes à rédiger une présentation de leur projet et à vérifier ses particularités entrepreneuriales (voir p. 14 du programme ou utiliser l'annexe 7 Plus, moins, intéressant

- Demander aux équipes de présenter au groupe-classe les grandes lignes de leur projet (Plan d'action, p. 7)
- Inviter les équipes à tenir compte des commentaires et suggestions des élèves

5. Amener l'élève à rédiger, en équipe de collaborateurs, le plan d'action du projet retenu (Annexe 8, Échéancier de projet; Annexe 9, Échéancier des étapes; et Annexe 10, Les problèmes et les solutions)

- Préciser le nombre de périodes allouées à la réalisation des projets

+ + + Inviter les équipes à faire le choix des ressources appropriées pour rédiger le plan d'action en s'appuyant sur les repères présentés (Plan d'action, page 8)

- Remplir le Journal de bord, p. 9
- Utiliser le Journal de bord, p. 9
- L'élève prend des notes dans son Journal de bord, p. 9
- Utiliser le Plan d'action, p 4 et 5
- Utiliser le Plan d'action, p. 6
- Utiliser le Plan d'action, p. 7
- Utiliser l'annexe 7, Plus, moins, intéressant
- Les équipes notent les rétroactions du groupe-classe dans le Plan d'action, p. 7
- Utiliser l'annexe 8, Échéancier de projet
- Utiliser l'annexe 9, Échéancier des étapes
- Utiliser l'annexe 10, Les problèmes et les solutions
- Utiliser le Plan d'action, p. 8

TIC : Suggérer l'utilisation de Google Documents, de Wiki et de Gantter; Annexe 11 (prévoir la présentation de l'outil)

Faire des liens avec la compétence transversale : *Exploiter les technologies de l'information et de la communication*

L'enseignant peut aussi offrir la version papier du Plan d'action.

6. +++ Amener l'élève à rédiger une planification selon ses défis personnels liés aux responsabilités qui lui ont été attribuées

- Inviter chaque élève à noter ses responsabilités liées aux nouveaux défis qu'il s'est donnés (Journal de bord, p. 10) et en élaborant sa planification personnelle
- ✓ Observer le développement du cours Sensibilisation à l'entrepreneuriat en établissant des liens avec la compétence *Mettre en œuvre un projet entrepreneurial*, et ce, à l'aide des critères retenus
- ✓ Inviter l'élève à compléter une objectivation à l'égard de son rôle dans l'équipe (Journal de bord, p. 11, ou Annexe 12, Réflexion sur mon profil entrepreneurial)
- ✓ Observer le développement de la compétence transversale *Exploiter les technologies de l'information et de la communication (TIC)*

- Plan d'action, p. 12-13

- Utiliser le Journal de bord, p. 10

- Utiliser le Journal de bord, p. 11, ou l'annexe 12 Réflexion sur mon profil entrepreneurial

Étape 4 : Matériel nécessaire

Enseignante ou enseignant	Élève
Annexe13 : <i>World Café</i> Annexe 14 : Faire le point Annexe 15 : Créer une nouvelle voie Outils d'évaluation (voir Guide DAÉ)	Journal de bord Plan d'action
Durée suggérée : 375 minutes	
Enseignante ou enseignant	Élève
<p>1. Amener l'élève à mieux définir la régulation et à l'intégrer au plan d'action de l'équipe</p> <ul style="list-style-type: none"> ➤ Revoir les indicateurs entrepreneuriaux (efficacité, efficience et pertinence) en interaction avec les élèves; indiquer que ces indicateurs permettent d'évaluer et de réguler leurs actions ➤ Proposer l'activité <i>World Café</i> (Annexe 13) pour illustrer d'exemples concrets chacun des indicateurs entrepreneuriaux (ces exemples sont tirés des premières expériences entrepreneuriales) <p>+ + + Inviter les équipes à formuler des questions pour évaluer la progression de leur projet selon les indicateurs</p> <ul style="list-style-type: none"> ➤ + + + Proposer aux équipes de fixer des moments de régulation (4) et de les noter dans leur Plan d'action; indiquer que ces réflexions seront nécessaires lors de l'évaluation finale du projet (au besoin, utiliser l'annexe 14, Faire le point) <p>✓ Évaluer le développement du cours Sensibilisation à l'entrepreneuriat en tissant des liens avec la compétence <i>Mettre en œuvre un projet entrepreneurial</i>, et ce, à l'aide des critères retenus</p> <p>2. Amener l'élève à participer à la réalisation du projet</p> <ul style="list-style-type: none"> ➤ Se référer au temps alloué à l'étape précédente ➤ Faire régulièrement des rétroactions avec les équipes sur les différentes étapes du projet afin de soutenir leur motivation <p>3. Amener l'élève à participer à l'évaluation du projet</p> <p>+ + + Proposer à l'élève de faire l'évaluation de son projet en précisant dans les expériences vécues ce qui peut être réinvesti dans le prochain projet (pour le programme de 4 unités)</p> <p>+ + + Proposer à l'élève de faire l'évaluation de son projet en considérant ce qui peut être réinvesti dans sa vie personnelle et professionnelle (pour les programmes de 2 unités et de 4 unités) (Annexe 15, Créer une nouvelle voie)</p> <p>+ + + Amener l'élève à évaluer en équipe le projet selon les questions proposées sur la ligne du temps dans le Plan d'action en tenant compte qu'il devra en faire la présentation au groupe</p> <p>Faire un lien avec les critères d'évaluation déterminés avec l'enseignante ou enseignant</p>	<ul style="list-style-type: none"> • Plan d'action, p. 9 • Annexe 13 • Plan d'action, p. 10 • Plan d'action, p. 11, et Annexe 14 (au besoin) • Sur le Wiki ou sur papier, indiquer la planification de chaque période (contenu) Régulation et évaluation • Plan d'action, p. 12-13 ou outils TIC • Réaliser une ligne du temps pour évaluer et présenter leur projet, Plan d'action, p. 14 • Utiliser les différentes traces pour compléter l'évaluation du projet • Annexe 15 • Ligne du temps, Plan d'action, p. 14 • Préparer la présentation au groupe

Intégration	
Étape 5 : Matériel nécessaire	
Enseignante ou enseignant	Élève
Outils d'évaluation (voir Guide DAÉ)	Journal de bord Plan d'action
Durée suggérée : 150 minutes	
Enseignante ou enseignant	Élève
<p>1. Amener l'élève à collaborer à la présentation au groupe du bilan des réalisations de son équipe</p> <p>(À la suite des présentations, une discussion peut être animée sur les réinvestissements possibles dans un prochain projet ou dans sa vie personnelle et professionnelle.)</p> <p>2. +++ Amener l'élève à préciser la forme d'engagement dans laquelle il se reconnaît</p> <p>3. +++ Amener l'élève à constater les changements apportés par les expériences entrepreneuriales sur son profil entrepreneurial</p>	<ul style="list-style-type: none"> • Présenter le projet et considérer les commentaires pour le bilan personnel • Utiliser le Journal de bord, p. 12 • Utiliser le Journal de bord, p. 13, 14 et 15

Des pistes pour aller plus loin

Ajouter une autre expérience : visite d'entreprises ou rencontres avec des entrepreneurs.

Échanger sur les relations entre les expériences vécues et leur représentation de l'entrepreneuriat

Définir les exigences de l'entrepreneuriat